

01 | BIENVENUE DANS LA COMMUNAUTÉ

Salut,

Bienvenue dans la Communauté Bluefin SUP ! Votre aventure ne s'arrête pas au moment de l'achat - en tant que membre de l'équipe Bluefin, vous bénéficiez de nombreux avantages dont une garantie produit de 5 ans et un support clientèle à vie.

Nous espérons que vous aimerez vos produits et que vous choisirez d'explorer l'ensemble des gammes Bluefin SUP. Pour tirer le meilleur de votre produit, veuillez consulter ce manuel avant utilisation. Des ressources supplémentaires peuvent être trouvées à www.bluefinsupboards.com

L'équipe Bluefin SUP



REJOIGNEZ LE CLUB DES POSSESSEURS: Pour encore plus de soutien, de compétences, de conseils et de techniques, pour partager vos histoires SUP, photos, vidéos de vos aventures et plus - veuillez svp rejoindre le Bluefin SUP Paddle Board - Owners Club sur Facebook. En tant que membre de cette communauté en ligné toujours en pleine expansion, vous aurez le soutien de tous les membres de l'équipe Bluefin et possesseurs de planches juste comme vous.



facebook.com/groups/BluefinSUPCommunity



SCANNEZ-VOI

OPÉRATION GONFLAGE | 02



ATTENTION: Veuillez n'utiliser que la pompe fournie ou les autres pompes recommandées. N'utilisez PAS un compresseur d'air car vous risquez de trop gonfler la planche et de l'endommager de manière irréparable. Votre garantie ne sera alors pas valable en cas de dégâts liés à un sur-gonflage.

- Sortez votre planche Bluefin SUP de son carton, déroulez-la sur une surface lisse, propre et plate.
- Connectez l'entrée à air sur votre pompe à la valve **pour gonflage sur votre SUP**. Poussez fermement l'entrée à air vers l'intérieur, tournez dans le sens des aiguilles d'une montre afin de sécuriser la connexion (**Figure 1**).
- Avant que vous commenciez à pomper, veuillez consulter le niveau PSI recommandé sur les valves de votre SUP et gonflez au niveau approprié. Ne sur-gonflez pas votre SUP.
- Il se peut que le niveau PSI ne soit pas indiqué sur votre pompe jusqu'à ce que vous ayez atteint au moins 7 PSI - **continuez à pomper !**
- Une fois que la pression désirée a été atteinte, veuillez déconnecter l'entrée à air de manière sécurisée et sécuriser la valve de votre SUP.

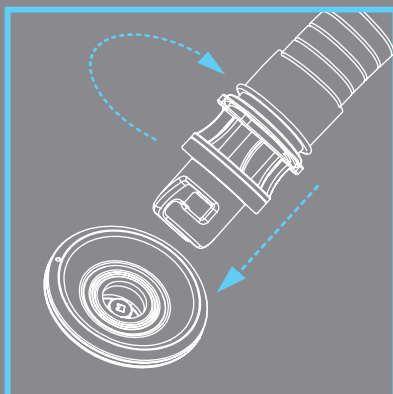
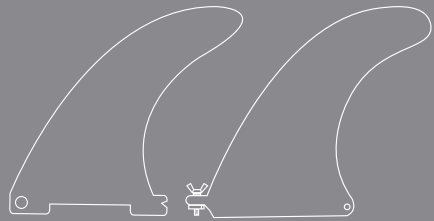


Figure 1

03 | FIXAGE D'AILERON



TYPE D'AILERON: Votre SUP a soit un aileron US Box, soit un système d'aileron Smart Lock. Veuillez vérifier votre type d'aileron et suivre les étapes indiquées. **CONSEIL:** avant de commencer, veuillez vous assurer que la boîte à aileron est vide et n'a pas de sable ou autre.



Aileron Smart Lock

Aileron US Box

Système d'Aileron Smart Lock

- Insérez l'aileron dans la boîte à aileron via le trou terminal (**Figure 1**).
- Appuyez fermement sur l'autre extrémité de l'aileron vers le bas et bloquez-le en poussant le clapet terminal de retour vers le bas (**Figure 2**).

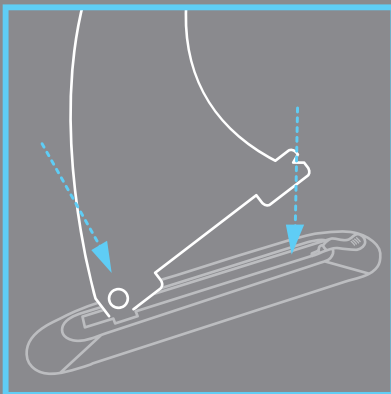


Figure 1

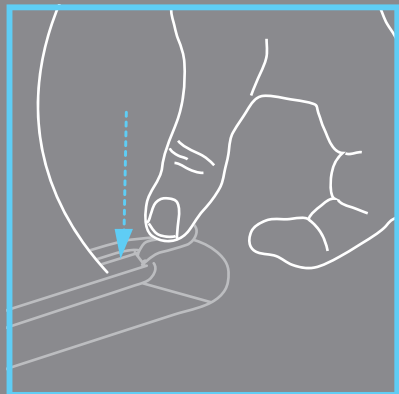


Figure 2

FIXAGE D'AILERON | 03

Système d'Aileron US Box



- Retirez la plaque de la vis (**Figure 1**) et mettez le dans la fente de l'aileron via le trou (**Figure 2**). **CONSEIL: Utilisez la vis pour faire glisser la plaque à sa place en suivant la fente.**
- Insérez l'aileron dans la fente de la boîte à aileron via le trou central, glissez l'aileron à l'arrière et poussez fermement l'autre extrémité vers le bas (**Figure 3**).
- Alignez la vis avec la plaque de la vis et resserez jusqu'à ce que ça soit parfaitement sécurisé (**Figure 4**).

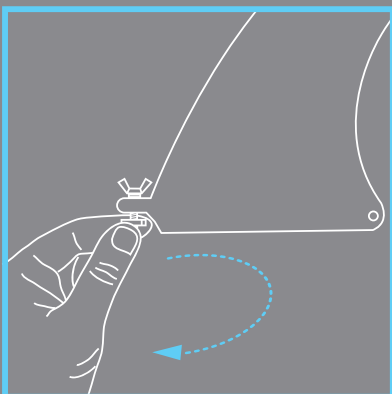


Figure 1

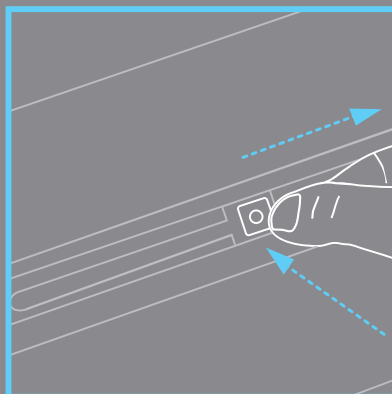


Figure 2

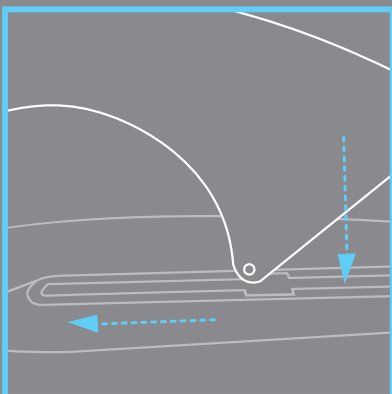


Figure 3

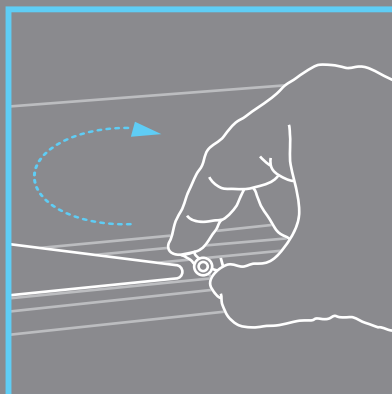


Figure 4

04 | PADDLE



PADDLE SUP: Votre paddle 3-pièces se connecte facilement et est entièrement réglable en hauteur. La poignée ergonomique doit être manipulée comme indiqué (**Figure 1**). Le logo sur la lame doit être tourné vers vous loin de vous.

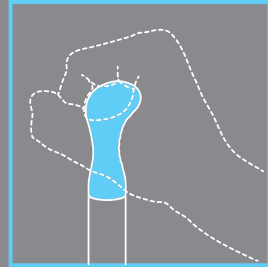


Figure 1

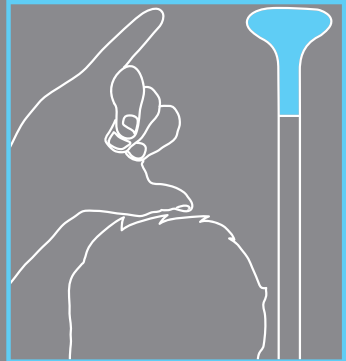


Paddle 3-pièces (mode SUP)

- 01 Barre en T (hauteur réglable)
- 02 Section médiane
- 03 Lame (logo tourné vers l'arrière pendant le rembourrage)

Quelle est la hauteur?

Une largeur de main (environ 6 ") au-dessus de votre tête.

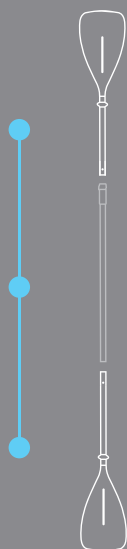


PADDLE | 04



PADDLE KAYAK: Si votre offre contient un kit de transformation kayak (disponible uniquement sur certains modèles), le paddle 3-pièces se transforme facilement en kayak à l'aide de la lame supplémentaire. Échangez simplement la barre en T ajustable pour la lame supplémentaire, insérez-la et fixez le fermoir.

CONSEIL: pour la configuration du kayak, ayez les deux pales symétriques et le logo des pales tourné vers vous afin d'accumuler plus d'eau lorsque vous pagayez.



Pagaie 3-Piece (Mode Kayak)

- 01 Lame de Kayak supplémentaire (Logo orienté vers le rembourrage)
- 02 Section centrale
- 03 Lame (Logo orienté vers le rembourrage)

05 | TRANSFORMATION KAYAK

- Pour plus de confort, d'équilibre et de performance, le siège du kayak doit être fixé à l'arrière de la planche, juste derrière la poignée de transport centrale.
- Fixez solidement les deux sangles supérieures aux anneaux en D face à l'avant (Figure 1).
- Fixez solidement les deux sangles inférieures aux anneaux en D arrière (Figure 2).
- Serrez toutes les sangles pour que le siège soit à la fois confortable et bien droit.

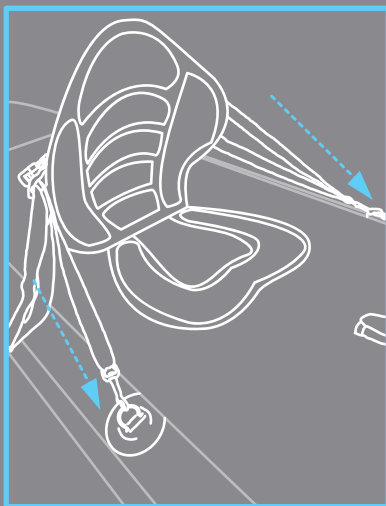
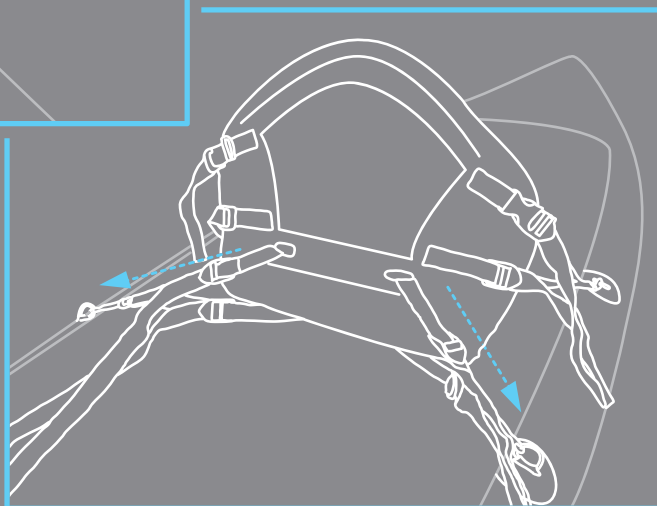


Figure 1



NB: Le kit de transformation en kayak n'est inclus qu'avec certains modèles.

Figure 1



RANGEMENT | 06

- Avant de dégonfler la planche, veuillez retirer la grande ailette centrale et vous assurer qu'elle est propre et exempte de sable et de débris. Arrosez si nécessaire pour empêcher la formation de moisissure pendant le stockage. N'utilisez pas de produits chimiques corrosifs pour le nettoyage. avec du savon doux et de l'eau.
- Dégonflez chaque vanne du SUP en retirant d'abord le capuchon de la vanne. Ensuite, vous pouvez relâcher un peu de pression en appuyant légèrement sur la punaise. **CONSEIL: Ne faites pas face directement au-dessus de la vanne lorsque vous libérez le souffle d'air initial.** Pour dégonfler complètement la carte, veuillez appuyer fermement sur la goupille et tournez le bouton dans n'importe quel sens pour le verrouiller. Votre planche va maintenant se dégonfler rapidement.
- Pour assurer un dégonflage complet, vous pouvez vous agenouiller et ramper ou vous asseoir sur des parties de la planche pour évacuer l'air restant. Une fois complètement dégonflé, veuillez ré-attacher les capuchons de valve.
- Pour un stockage compact, votre tableau doit être aussi plat que possible. Une fois aplati, veuillez rouler et replier la planche du bord vers le bas (**Figure 1**).
- Veuillez emballer et ranger le SUP dans le sac à dos fourni dans un endroit frais, sec et à l'abri de la lumière directe du soleil. **CONSEIL:** pour une protection supplémentaire contre l'humidité, utilisez le sac en polythène dans lequel votre carte a été initialement emballée et scellée.

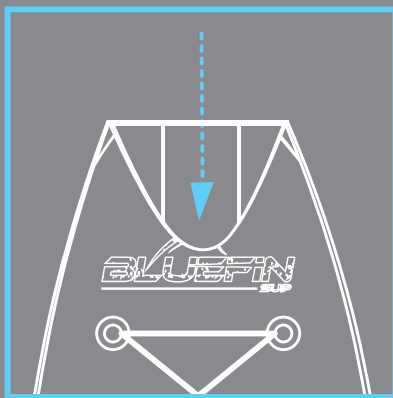


Figure 1

07 | SÉCURITÉ & ENTRETIEN

- ✓ Pour votre propre sécurité, veuillez attacher systématiquement la sangle pour jambe fournie. Fixez une extrémité à l'anneau en D situé à l'arrière de la planche et attachez solidement la bande velcro à votre mollet ou votre cheville.
- ✓ En pagayant, pensez à porter des vêtements appropriés à la météo ou au climat. Il est fortement recommandé de porter un gilet d'aide à la flottabilité ou un autre vêtement de flottaison individuel, ainsi qu'une combinaison de plongée par temps froid.
- ✓ Restez hydraté en apportant une bouteille d'eau dans votre espace de chargement. Vous pouvez sécuriser facilement un sac ou une glacière dans l'espace de cargaison.
- ✓ Rangez votre téléphone portable dans l'étui étanche fourni. En outre, envisagez de faire un sifflet ou une lampe de poche en cas d'urgence.
- ✓ Votre planche peut s'élargir et sur-gonfler par temps très chaud. S'il vous plaît, vérifiez la pression d'air et dégonflez votre planche si nécessaire.
- ✓ Veuillez emballer et ranger le SUP dans le sac à dos fourni, dans un endroit frais, sec et à l'abri de la lumière directe du soleil.
- ✓ Vous devez nettoyer et entretenir votre planche après chaque utilisation. Arroser si nécessaire pour empêcher la formation de moisissure pendant le stockage. N'utilisez pas de produits chimiques corrosifs pour le nettoyage. La plupart des saletés peuvent être enlevées avec du savon doux et de l'eau.
- ✓ Un kit de réparation est fourni, avec des correctifs supplémentaires et un outil de serrage de la vanne. De temps en temps, votre vanne peut avoir besoin d'être serrée pour éviter les fuites d'air. Pour serrer la vanne d'abord, assurez-vous que la carte est complètement dégonflée. Insérez l'outil dans la vanne et poussez vers le haut depuis le dessous de la planche pour vous assurer que la vanne est en contact ferme avec le filetage. Ensuite, tournez l'outil dans le sens des aiguilles d'une montre jusqu'à ce que la vanne soit complètement serrée et sécurisée.
- ✓ Assurez-vous qu'aucune eau ne pénètre à l'intérieur de votre SUP, car cela pourrait endommager gravement la planche. Si de l'eau pénètre dans la vanne, retirez-la à l'aide de l'outil fourni. Videz l'eau et séchez-la soigneusement avant de remettre la valve en place et de la gonfler.

PROBLÈMES | 08



Défauts	Inspection	Solution
Ma pompe ne fonctionne pas.	Vérifiez si le tuyau est bloqué ou endommagé de quelque manière que ce soit.	Enlevez tout blocage du tuyau ou remplacez-le s'il est endommagé.
	La connexion entre le tuyau / la pompe à air / la valve de gonflage de votre planche gonflable n'est pas sécurisée.	Mettez le gonflage en pause, vérifiez que toutes les connexions sont sécurisées et réinstallez-le si nécessaire.
	La jauge PSI ne fonctionne pas.	La valeur PSI ne sera généralement pas indiquée avant d'atteindre 7 PSI.

Si le problème persiste, veuillez nous contacter. Des ressources supplémentaires sont disponibles sur www.bluefinsupboards.com/info-zone/maintenance-repair/

Ma planche a une crevaillon / fuite.	Une fois la planche gonflée, appliquez du liquide vaisselle sur un chiffon et recouvrez la valve.	En cas de formation de bulles, votre vanne aura probablement besoin d'être serrée à l'aide de l'outil fourni. Dégonflez votre planche, cherchez l'écrou par-dessous la carte, insérez l'outil de serrage de la vanne et faites-la tourner dans le sens des aiguilles d'une montre jusqu'à ce qu'elle soit complètement serrée et sécurisée.
	Une fois la planche gonflée, appliquez du liquide vaisselle sur un chiffon et enduisez le pont et les côtés.	Si des bulles apparaissent sur les coutures et sur le coussinet, vous pouvez facilement réparer une perforation à l'aide des patchs fournis et d'une forte colle adhésive. Appliquez de la colle à la fois sur la zone affectée de la planche et sur le dessous du patch. Laissez la colle devenir collante avant d'appliquer le patch. CONSEIL: Vous pouvez chauffer la zone avec un sèche-cheveux pour accélérer le processus de séchage.

Si le problème persiste, veuillez nous contacter. Des ressources supplémentaires sont disponibles sur www.bluefinsupboards.com/info-zone/maintenance-repair/

08 | PROBLÈMES



Défauts	Inspection	Solution
Un ou plusieurs de mes anneaux en D sont décollés ou sont tombés.	Vérifiez si vous avez juste besoin de recoller la bague en D ou si vous en avez besoin d'une nouvelle.	Utilisez une colle adhésive forte pour réappliquer le D-ring, recherchez un nouveau D-ring chez un fournisseur ou contactez-nous pour un remplacement. Si le problème persiste, veuillez nous contacter. Des ressources supplémentaires sont disponibles sur www.bluefinsupboards.com/info-zone/maintenance-repair/
Il y a une bosse sur le dessous de ma planche.	Une bosse est clairement visible au bas de la planche, sous la vanne.	Ne vous inquiétez pas. Cela se produit naturellement sur toutes les planches. Parfois, il est couvert par une boîte d'aileron ou un autre détail, mais est exposé sur certains modèles. Cela est dû à un espace dans le point de goutte pour laisser de la place à la valve. Cela n'affectera en aucun cas les performances ou la qualité de votre SUP.
Mon SUP ne rentrera pas dans le sac à dos.	La planche est très ajustée et ne semble pas rentrer dans le sac à dos.	Dépliez le SUP et assurez-vous que tout l'air a été évacué. Vous pouvez ramper sur la planche à genoux ou appliquer une pression en vous asseyant dessus pour obtenir un SUP aussi plat et dégonflé que possible. Rouler le SUP par incréments d'environ 1 pied et remballer. Pour certains modèles plus grands, il peut être utile de rabattre les côtés avant de rouler. Si le problème persiste, veuillez nous contacter. Des ressources supplémentaires sont disponibles sur www.bluefinsupboards.com/info-zone/maintenance-repair/

PROBLÈMES | 08



Défauts	Inspection	Solution
L'aileron ne rentrera pas dans la zone des ailerons.	La zone des ailerons est déformée et l'aileron ne sera pas replacé.	Faites chauffer le plastique sur la boîte à ailettes avec un sèche-cheveux, ce qui devrait vous permettre de réinsérer l'aileron. Laissez l'aileron dans la boîte à ailettes pendant quelques heures afin que le moule se réinitialise. Si le problème persiste, veuillez nous contacter. Des ressources supplémentaires sont disponibles sur www.bluefinsupboards.com/info-zone/maintenance-repair/
Je continue à perdre mon aileron. Pourquoi est-il si lourd?	Vérifiez que la boîte à aileron n'est pas endommagée et réévaluez la procédure de fixation de l'aileron pour votre système d'aileron particulier	L'aileron lesté améliore la maniabilité et la maniabilité, en particulier dans des conditions de test plus nombreuses. Veuillez attacher solidement votre système d'aileron pour éviter toute perte ou tout dommage. Pour un aileron de remplacement, veuillez visiter www.bluefinsupboards.com
De l'eau ou de l'humidité est entrée dans mon SUP.	Une action immédiate est requise.	Retirez la vanne de la carte entièrement à l'aide de l'outil de vanne fourni. Pomper de l'air à travers le trou vide à plusieurs reprises pendant 20 minutes. Une fois terminé, posez le tableau à plat dans un endroit frais et sec avec beaucoup de ventilation pendant au moins 24 heures. Si le problème persiste, veuillez nous contacter. Des ressources supplémentaires sont disponibles sur www.bluefinsupboards.com/info-zone/maintenance-repair/

09 | GARANTIE



Tous les achats de nos planches, à compter du 1er septembre 2018, bénéficient d'une garantie constructeur de 5 ans contre tout vice de fabrication, à compter de la date de livraison.

Tous les achats effectués avant cette date bénéficieront d'une garantie d'un an à compter de la date de livraison. Pour faire une demande de garantie, veuillez envoyer un courrier électronique à: **support@bluefintrading.co.uk**

Pendant les 6 premiers mois de la garantie, une étiquette de retour prépayé est fournie par nous pour le retour de tout produit défectueux. Malheureusement, nous ne pouvons pas organiser de collectes. Passé ce délai, il incombera au client de couvrir les frais d'affranchissement de retour et nous vous en couvrirons le coût; si bien fractionner les coûts.

Dès que l'article sera de retour avec nous et qu'il aura été soumis à des contrôles de routine, nous pourrons aller plus loin dans votre cas et l'échanger, le réparer ou le rembourser comme convenu. Veuillez noter que le traitement d'un retour peut prendre jusqu'à 28 jours une fois que nous avons reçu votre envoi. Les remboursements ne sont disponibles que dans les 60 premiers jours à compter du début de la garantie.

Si vous avez simplement changé d'avis et que vous souhaitez renvoyer votre produit, vous disposez de 60 jours pour le faire, mais vous devez nous couvrir les frais d'affranchissement et renvoyer l'article dans un état inutilisé, tous les articles restant dans leur emballage d'origine.

Une fois que l'article a été reçu, nous effectuerons un contrôle de qualité pour nous assurer que l'article et ses homologues sont en état neuf et inutilisés, et le remboursement ne sera alors traité. Toute marchandise trouvée sera retournée à l'acheteur.

GARANTIE | 09

Nous couvrons tous les défauts anormaux ou erreurs de fabrication pendant 5 ans et nous assurerons une réparation professionnelle. Dans le cas improbable où nous ne pourrions pas réparer, nous remplacerions les mêmes biens et la garantie ne recommencerait pas. Même si nous le souhaitons, nous ne pouvons malheureusement pas couvrir les éléments suivants pour une demande de garantie:

- Planches achetées auprès de détaillants non autorisés Bluefin.
- Planches achetées dans un état usagé ou avec des modifications de la carte à l'initiative du client.
- Dommages ou défauts causés par un impact avec des matériaux ou des objets (rochers, quais, autres planches, etc.).
- Dommages ou défauts causés par une utilisation en dehors de sa destination.
- Dommages ou défauts causés par l'usure normale.
- Dommages ou défauts causés par le transport, le chargement, le déchargement, la chute ou la manipulation hors de l'eau. Y compris les marques laissées par le serrage excessif des sangles de transport.
- Dommages ou défauts causés par des bosses au talon, également appelés creux de pression.
- Dommages ou défauts causés par un stockage inapproprié à des températures supérieures à 32°C et inférieures à 0°C.
- Dommages ou délaminage causés par une surchauffe résultant de l'exposition directe au soleil sans être utilisé.
- Dommages ou défauts causés par l'impact des vagues et / ou des impacts sur le fond des océans / des lacs
- Dommages ou défauts causés par le stockage de la planche dans des conditions fermées et humides (par exemple, un sac de planche humide).
- Dommages causés à un aileron ou à une boîte d'aileron.

Seule la carte elle-même est couverte par notre garantie de 5 ans. Les accessoires sont couverts par une garantie d'un an, sous réserve de conditions. Pour plus de détails, s'il vous plaît visitez: www.bluefinsupboards.com/info-zone/warranty/



William Vaughan
Directeur général



BLUEFIN
SUP

Bluefin Trading Ltd, Wadsworth, pont de Hebden, W. Yorks, Royaume-Uni, HX7 8TG

REJOIGNEZ LA COMMUNAUTÉ

Pour encore plus d'assistance, de compétences, de conseils et d'astuces, pour partager des histoires de SUP, des photos et des vidéos de vos aventures et bien plus encore, rejoignez le Club des propriétaires de Paddle Board de Bluefin SUP sur Facebook. En tant que membre de cette communauté en ligne en pleine expansion, vous bénéficierez de l'appui total des membres de l'équipe Bluefin et des propriétaires de planches tout comme vous!

[facebook.com/groups/
BluefinSUPCommunity](https://facebook.com/groups/BluefinSUPCommunity)

Inscrivez-vous à notre newsletter pour des offres exclusives et des nouvelles:

[www.bluefinsupboards.com/
sign-up/](http://www.bluefinsupboards.com/sign-up/)



Suivez-nous sur @bluefinsups



www.bluefinsupboards.com